

云和仓， 一个由老粮仓变身的宝藏文创园

烟火味 遇上 文艺范，这里出片率十足

全媒体记者 唐晴



当新旧重叠，时尚的艺术创作与老仓库的旧有元素发生碰撞，将潮流融汇于人间烟火之中，经过重新设计开发，摇身一变成了年轻人都爱去的潮流打卡地，它便是云和仓 文创园。

漫步园区，从细节到整体，从色彩到造型，处处散发着浓郁的复古气息。这是一处新晋的小众园区，园区整体面积不大，回廊与楼梯上斑驳的锈迹浸满了岁月的历史，砖墙上摇曳着的光与影，将人瞬间拉回上世纪七八十年代，有种重回小时候的错觉。

文创园内驻扎着年轻人喜欢的店铺，云和餐厅，火箭咖啡公社，Momocco烘焙&Zero one花艺，山与人文茶馆，山野汽车文化俱乐部，无界哈雷俱乐部，拾光造物非遗手工体验工作室，山野手作艺术手工体验工作室等，铺小而精，但装潢设计极具个性，修旧如旧，韵味十足，每一处都是出片，分分钟收割一拨美照。

在这个新晋网红文创园区里，风格元素多变，主动拥抱年轻人爱好。露天摆放的露营椅，能让人产生静坐喝咖啡的慵懒欲望；园区内随处可见复古机车，在这里很容易碰见机车发烧友，是许多机车爱好者们趋之若鹜的天堂。无论你是随意落座于一角，静享一下午的清闲，或是围炉煮茶，在茶与食物的氤氲香气中，三五好友聚在一起品茗闲聊，好不惬意！

还有一个儿童区，水彩画、陶罐画、多巴胺棉花糖制作等儿童娱乐项目，为家长提供了一种新的带娃思路。孩子在里面玩，家长在外面喝咖啡，拍照。

园区总负责人胡浩介绍，云和仓前身是拥有张家界粮仓之称的新桥镇的粮食储备中心，一期改造项目于去年9月由张家界市云合大庸旅游文化投资有限公司投资建设，改造过程中，秉持着传播、创造新兴文化的理念，打造集吃、



住、行、游、购、娱 为一体的综合性特色文创园区，将其变成文艺又新潮的文创园。

云和仓 文创园拥有一座大谷仓，两座中型谷仓，青瓦房若干，占地16.5亩，建筑面积3500平方米，整体结构为青砖木梁结构，外观符合当下流行的复古审美。经过旧改后，历经岁月洗礼的老仓库，也在此时重新焕发出新的生机和活力，成为新的艺术创新空间。相信未来会有越来越多的志同道合者汇聚于此。

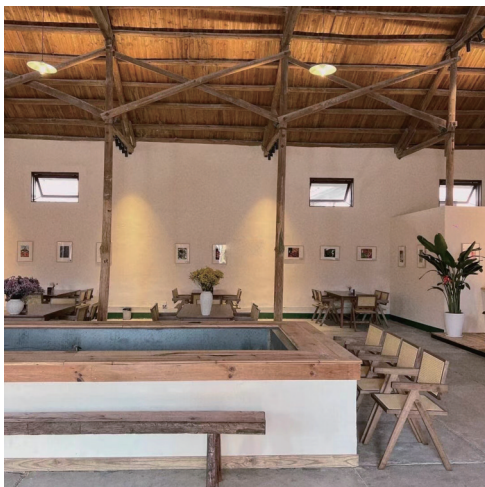
老旧仓库也是延续城市文脉，是拓展城市文化发展空间的重要载体，我们想让闲置资源发挥价值的同时，又让城市留下历史文化记

忆。胡浩表示，没有破坏或颠覆整体的空间和建设结构，形式保留简洁抽象，塑造一种独特氛围。

和煦的冬阳，安静而温暖，让人心情愉悦。周末想出去逛逛，云和仓一定是个不错的选择，是遛娃、散步和拍照的好去处，一家人可以在这里彻底放松，享受舒适的阳光和悠闲的家庭时光。无需多言，来这里寻觅遗落的时光吧！

■ 旅游TIPS：

地址：云和仓坐落于张家界永定区新桥镇，距张家界中心城区永定区8公里，从市中心出发车程20分钟，的士车费28元，公共交通6元。



笔者此次龙山之行的第一站是穿洞，穿洞在龙山县桂塘镇境内。一行自驾导航直接到穿洞景点的简易停车场，下车后跨过一条小河便来到穿洞口。洞里流水潺潺，一条好似从地心流出来的小溪，贯穿了整个穿洞，洞里还有多个深浅不一的小潭。

踩着崎岖坎坷的乱石，打着手电筒的同伴们走得小心翼翼。行走在石缝中间，两边岩壁呈褐红色，有的是弧形，凹进去，像波涛滚滚，有的似宝塔，层层叠加。

有滴滴答答的流水声从石壁传来，仿佛有人在敲打着琴键，时急时缓，又似小溪在轻轻流淌。幽幽暗暗，有时走到岩前疑无路，但从石缝边一转，却又柳暗花明又一村。

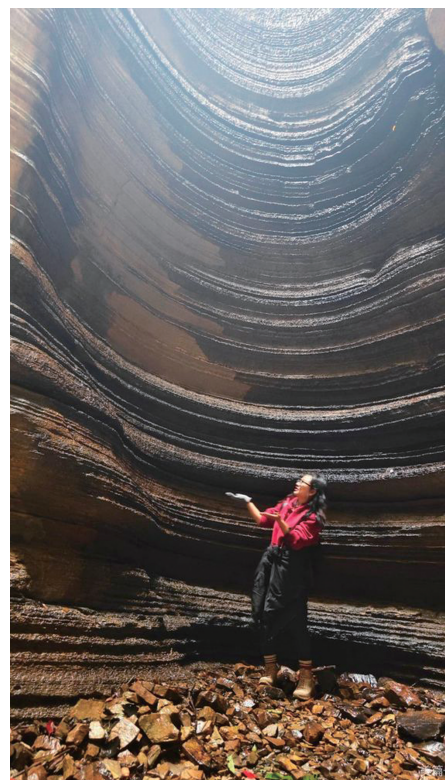
洞中多奇石，似飞鸟，如走兽，忽而青面獠牙，忽而亭亭玉立，忽而似老人静卧，忽而似顽童戏嘻，有的如恋人相偎相依，有的如崖壁刀劈斧削。

一处从洞顶露出个天窗，郁葱的树木长满洞口，就像一幅挂在黑暗石壁上的壁画。洞中那股水一直相随淙淙流着，乱石中不时有从上游冲下的树木横在笔者前面。

两侧峭壁直立，几欲封顶，仰望天幕，仅留一条亮线在头顶。穿洞其实不是纯粹的山洞，许多地方因顶部塌陷而形成了地缝。

走了约一个小时，前面被一潭清水挡住。原以为冬天气量少可以通过的，但现在细看那潭中的水至少也有1米多深，只能放弃继续前进。折返至来时看到的那天窗处，上爬出至洞顶的公路返回进洞时的停车处。

返回的路上，已没有了洞中的好奇与神秘，而是边走边聊把户外的快乐收获装入心灵的行囊，与自然相伴与山野相拥。笔者匆匆上车，赶往龙山之行的下一站。



桂塘镇

通讯员

李美元