



## 今年，银行业将发力这些领域

近日，随着上市银行2022年年报发布和业绩发布会陆续召开，各家银行2022年经营成绩单出炉，今年银行业发力的重点领域和方向也逐渐清晰。

2022年，银行业加大对实体经济的支持力度，信贷投放力度加大，信贷增量创历史新高，成为发布会中频繁出现的字眼：

2022年末，中国银行境内人民币贷款较年初新增超1.58万亿元，创历史新高；

2022年末，农业银行各项贷款余额19.8万亿元，新增2.6万亿元，增量创历史新高；

2022年末，交通银行境内人民币各项贷款余额6.85万亿元，较上年末增长12.98%，信贷增量同样创历史新高

在总量增长的同时，银行信贷结构趋于优化，重点领域和薄弱环节信贷增长明显。

今年以来，信贷需求趋于回暖，银行业继续加大对实体经济的支持力度，更多金融活水流入实体经济。

信息显示，今年截至目前，工商银行境内人民币公司贷款余额较年初增长超1万亿元，创同期历史新高，战略性新兴产业贷款余额突破2万亿元，居民住房、新能源汽车、餐饮旅游等消费贷款也增长较快。

农行方面，今年前2个月信贷投放再创历史新高，从投向上看，制造业、战略性新兴产业、绿色产业增速较好，分别为11.7%、20.7%、15.5%。

梳理各上市银行业绩发布会，可以看出各家银行今年信贷投放的几大发力点。

### 发力点一：信贷总量增长、结构优化

为促进金融服务实体经济质效进一步提升，不少银行提出，2023年将继续加大信贷投放力度，优化信贷结构。



建设银行表示，今年信贷总量上要保持稳定的增长，节奏上适度靠前，结构上进一步优化。工行提出，在总量方面，持续加大信贷投放，推动贷款总量稳健增长；结构上，持续优化信贷布局，使整体信贷结构更加均衡优良。中行表示，今年将适度扩大新增贷款规模，贷款整体增速保持在合理水平，同时，实现信贷结构持续优化。

### 发力点二：加大对重点领域和薄弱环节的支持力度

针对重点领域和薄弱环节，银行业将继续增加信贷投放。综合银行发布信息可以看到，科技创新、绿色金融、制造业、民营经济、小微企业、乡村振兴、基础设施、进出口贸易等领域将获得更多信贷支持。

光大银行提出，今年将加大对中长期制造业、科技创新、绿色金融、普惠金融等领域的信贷支持力度，确保重点领域信贷增速高于整体贷款的增速。

建行表示，今年继续加大对制

造业、科技创新和绿色低碳等领域支持力度；在普惠金融方面，实现授信客户的覆盖面持续提升，同时围绕小额化、小微化、便捷化加快平台的打造。

中行提出，将加大对科技创新、制造业、绿色和能源保供、民营经济的支持力度，进一步增强小微企业、乡村振兴、县域经济等普惠金融服务。

### 发力点三：聚焦主责主业和优势特色领域发力

在主责主业和优势特色领域，银行业也将积极发力。

农行提出，今年将在粮食安全、农业农村绿色低碳发展、县域城乡融合等领域实施专项金融服务行动，将力争实现新增县域贷款突破1万亿元。

去年，中行发挥跨境金融优势，全年办理跨境人民币清算741万亿元，同比增长超17%。中行提出，今年继续强化本外币一体化的综合金融服务，巩固在结售汇、国际信用证、跨境汇款等业务领域的

优势。

建行目前个人贷款业务占总贷款的比重接近39%，今年建行将抓住市场回暖的机遇，进一步加大零售信贷投放力度。同时，大力支持保障性租赁住房建设，积极参与租赁住房REITs发行。

兴业银行2022年末绿色贷款余额较上年末增长40.34%，创近年新高，并设立了兴业碳金融研究院，增强绿色金融专业支撑。今年，兴业银行将继续在绿色租赁、绿色信托、绿色基金、绿色理财及ESG理财产品等方面创新产品与服务。

### 发力点四：积极布局消费金融、财富金融，推进数字化转型

在国内大循环、共同富裕以及扩大内需战略的推动下，促消费政策不断释放红利，消费对经济的拉动作用将继续恢复，为银行消费金融业务带来广阔的发展空间。中国银行研究院4月3日发布的报告指出。

据银行业绩发布会消息，面对今年消费金融迎来良好发展机遇和居民财富管理需求不断增长，多家银行将消费金融、财富金融列为业务发展重点。

中信银行表示，今年以来该行有场景的消费贷款和信用卡贷款增长较好，未来将继续坚持强化零售信贷的主流地位，深耕主流场景贷款，继续做大信用卡贷款。

中行提出，围绕新市民、新消费、新场景，丰富完善产品服务体系，推动非房消费贷款扩面增量。

光大银行表示将聚焦财富管理，提升综合服务能力，不断优化财富管理的产品谱系，扩容产品货架。

此外，据了解，今年各家银行普遍将数字化转型作为推进高质量发展的重要途径，将加快系统更新迭代，推进重点工程建设，拓展新的应用领域，塑造发展新优势。

来源：新华社



## 瓷上牡丹百花王

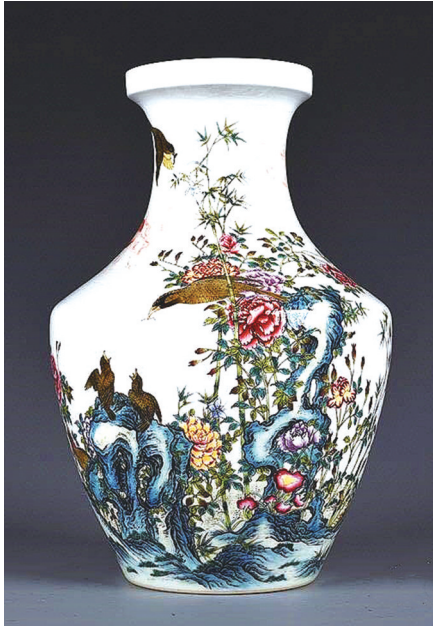
周小丽



清代暗花云龙三彩花蝶碗。



明代珐花镂空孔雀牡丹纹绣墩。



清代牡丹花鸟纹盘口瓶。

谷雨时节，阴消阳长，正所谓绿肥红瘦，风暖昼长，此时也是观赏牡丹最好的季节。自李唐来，世人甚爱牡丹。牡丹，以其婀娜多姿的风格，雍容绮丽的色泽，成为花中魁首，诚如唐代诗人皮日休所赞：落尽残红始吐芳，佳名唤作百花王。瓷上牡丹纹，反映了中国传统文化精神和审美意识，亦是其永久不衰的原因。

明代成化年间的珐花镂空孔雀牡丹纹绣墩，现藏于北京故宫博物院。绣墩高呈鼓式，中空，面微鼓。墩面中心镂空牡丹纹。腹上下各饰凸起鼓钉纹，腹中部浮雕有凤来仪图，朵朵牡丹竞相怒放，枝叶纵横交错，洞石交叠，山影重重，祥凤翩翩起舞。腹两侧各贴塑一兽面耳，通体所施釉色为白、蓝、紫及孔雀蓝四种。绣墩是一种古代坐具，多置于庭前院落，既实用又美观。珐花器又称珐花器或法花器，始于元而盛于明。它是在陶胎体上用泥料堆出装饰图案，采用壁画的立粉法装饰技法，再在其中刻画和彩绘，通体施以法华彩釉，立体

感强，极富装饰效果。此器釉彩与镂雕装饰技法相结合，相得益彰，纹饰精美，色彩绚丽，为明代中期景德镇窑法华器的精品。

清代康熙时期的暗花云龙三彩花蝶碗，现藏于辽宁省博物馆。瓷碗撇口，深腹弧壁，圈足，其口沿外撇并略向下翻卷，足墙根部略呈弧形。器外白色为地，在素胎上刻划一双赶珠龙纹，龙体矫健，龙爪锋利，昂首怒视，威风凛凛。在龙纹之上用黄、绿、紫三种色彩各绘一株盛开的牡丹花和一株山茶花，并用黑彩勾勒花枝轮廓，使其更显古雅素朴。花丛之间还有两只蝴蝶飞舞穿梭，尤其是蝴蝶及花朵上所运用的湖水绿色，宛如一汪春水，是康熙素三彩中最具代表性的颜色。碗外壁折光处还有五色蛤蜊光闪烁其间。整器造型庄重秀美，质洁白缜密，釉质细润透明，刻划龙纹与彩色花蝶交相辉映，品相完美，不可多得。

清代乾隆时期的琅琅彩牡丹花鸟纹盘口瓶，藏友私藏。瓷瓶综合采用琅琅彩和粉彩，绘以大朵的牡丹花怒放放在山峦之间，间杂着小朵的牵牛花。笔直的雷竹枝干上停歇着几只锦鸡，大的那只抓紧竹竿，口中衔着一条虫子，小的两只站在山石上张开嘴巴，嗷嗷待哺，似乎在告诫人们 劝君莫打三春鸟，子在巢中望母归，向我们展现了一幅谷雨时节人间万物焕发生机的美好景象。瓷瓶非常注重色彩的搭配使用，线条勾勒，彩绘打底，在白瓷上施以彩料，色彩辉煌缤纷，内容丰富却不杂乱，细节处理细腻到位。翠竹之清幽、牡丹之艳丽、牵牛之娇美、山石之嶙峭、鸟雀之神情，无一不灵动活泼，栩栩如生。

## 农发行张家界市分行：追青逐绿 碳寻未来

通讯员 徐倩 侯大山

贷款，用于支持永定区国家储备林建设及综合开发项目（一期）建设，推动地方林业生态建设蓬勃发展。

厚植林上生态底色，在追青逐绿中绘就美丽中国画卷。该项目在永定区石长溪国有林场、永定区白云庵国有林场、永定区漩水国有林场、永定区猪石头国有林场投资29536万元，建设国家储备林基地12870亩。

催生林中产业红利，贯彻新发

展理念。该项目以2.6万亩森林为依托，配套观景台、森林康养步道等设施，推动生态与康养旅游业深度融合，做优堡子界国际森林康养度假区生态底色，打造依山养人的森林康养品牌。

厚植林下经济，赋能高质量发展。农发行张家界市分行深入践行两山理念，将生态优势转化为经济优势。充分利用现有林地资源，积极探索发展林下种植中药材10800

亩，挖掘靠山吃山的生态增收路子，激活乡村振兴新引擎。

农发行张家界市分行将贯彻落实好党的二十大精神，牢固树立和践行绿水青山就是金山银山的理念，切实加大政策性金融对国家储备林建设的支持力度，抢抓国家储备林建设市场份额，探索服务模式创新，提高项目办贷效率，着力打造绿色银行品牌。



追青逐绿，久久为功，农发行张家界市分行牢固树立绿水青山就是金山银山的生态理念，投放2亿元生态环境建设与保护项目

## 三类养老诈骗陷阱要当心！银保监会最新风险提示

王宝会



警惕养老诈骗

新华社发 王鹏 作

获取资金后被不法分子挪作他用甚至挥霍。一旦资金链断裂，老年人不仅无法收回本金、获得收益，还将面临房产被强制拍卖的风险。

案例三：投资理财陷阱。不法分子打着国家扶持政策补贴旗号，通过虚构投资理财项目或夸大投资收益，以低风险、高回报为噱头进行诈骗。不法分子首先鼓动老年人小额投资，然后

按时高额返利，进而诱使老年人追加投资金额，一旦收到大额资金便卷款跑路。

针对以上骗取老年人养老钱的三类陷阱，银保监会提示老年消费者：一是，不信偏门不贪小利，提高警惕防诈骗。一方面不信偏门，办理各类金融业务一定要通过正规机构和渠道；不贪小利，谨记天上不会掉馅饼的道

理。另一方面多了解金融常识，从正规渠道了解金融产品和办理流程，提高防范风险能力。二是，老年人不要被保本高息保证收益等说辞迷惑。正规的以房养老是国家施行的老年人住房反向抵押养老保险。具体来说，就是拥有房屋完全合法产权的老年人将房产抵押给保险公司，继续拥有房屋占有、使用、收益和经抵押权人（保险公司）同意的处置权，并按照约定条件领取养老金直至身故。老年人身故后，保险公司获得抵押房产处置权，处置所得将优先用于偿付养老保险相关费用。不法分子宣称的以房养老只是假借国家政策之名行诈骗钱财之实，老年人要从正规途径了解以房养老政策，千万不要被保本高息保证收益等说辞迷惑，避免落入陷阱。三是，投资理财要选择正规机构和渠道。老年人要增强理性投资理财观念，谨记投资有风险，警惕各类标榜低风险、高回报的投资理财项目，切勿受高收益诱惑冲动投资。投资理财要选择正规机构和渠道，并对投资项目多方查证，谨慎对待。

来源：经济日报



加好友 验证码社交好友 微信二维码 养生神药 养生神药 加好友  
中奖短信 养生神药 身份证信息 银行卡号 陌生电话 点击确认  
中奖 96110 是公安机关反诈预警劝阻专线 请务必接听！  
QQ 二维码名片 收付款码 转账 微信 开户行链接 中奖了  
由话号码 和与卡片账号 一夜暴富 网络诈骗