

官地坪镇位于桑植县东北部，距县城45公里，与湖北省铁炉白族乡交界，与桑植县马合口白族乡、人潮溪镇毗连。全镇总面积210平方公里，辖17个村(社区)，208个村民小组，8574户，2.41万人，是国家小城镇建设重点镇，湘鄂省际边界口子镇，周边区域商贸集散地，是桑植

东北部的经济文化中心。该镇有土家族、白族、苗族、汉族等4个民族，其中以土家族为主，占总人口的80%以上。自官瑞二级公路建成通车以来，从集镇驱车40分钟可直达县城，至张家界市在2小时经济圈内，地理区位优势十分优越。



官地坪镇党委书记吴秀明与相关专家现场会商村庄规划。



官地坪镇镇长唐妙玲督导冰雪天气交通安全监管。

作为列入国家层面重点建设镇名录的桑植县官地坪镇，近年来高歌猛进，加快集镇规划建设步伐，街道路网纵横交错，城镇面貌日新月异，一座湘西北崛起中的新城正焕发出更宜居、更宜业、更宜游的新新魅力。

作为湘鄂省际边界口子镇，官地坪镇党委、政府立足边界交通发展定位，积极争资跑项推动交通基础设施建设，随着官瑞二级公路建成通车、长潭坪大桥开足马力建设、人白公路竣工投入使用，赴鹤峰、去恩施，天堑变通途。

作为周边区域商贸集散地，官地坪镇党委、政府加大集镇市场秩序整治力度，依法取缔马路摊贩，切实规范行商归市、坐商归店，让集镇商贸更繁荣，让市场更有序。

2021年以来，在桑植县委、县政府的正确领导下，新一届官地坪镇党委、政府领导班子迎难而上，主动担当作为，团结带领全镇党员干部群众同心、同向、同力，围绕产业发展、项目落地、资金争取持续发力，只争朝夕开新局，全镇各项经济发展指标均实现了圆满收官，正昂首阔步驶入新的发展快车道。

夯实基层战斗堡垒 高站位

一是党委换届实现凝心聚力。9名镇党委委员班子成员、7名出席县党代会代表均实现组织意图全票当选。二是村级换届实现选优配强。109名当选村干部全部实现组织意图，17个村(社区)全部实现书记主任一肩挑，1个软弱涣散党组织成功转化。三是党员作用实现模范引领。疫情期间，全镇党员志愿服务参与率96%。全镇617名党员干部结对帮扶7870户农户，有效解决产业发展、技术指导等问题275个。

完成经济发展指标 高质量

2021年，官地坪镇累计完成镇级财政收入2852.47万元。其中耕地占用税入库91.77万元，收烟1.2万担，镇级税收120万元，增减挂钩创收100万元；向各级部门争取资金600余万元，其余为财政拨款资金。同时，有序推进多

规合一村庄规划编制，加强乡村建房规范化管理，保护传统村落和乡村风貌，持续推进乡村水利、电力、通讯、公共服务等基础设施建设，全面落实河长制、长江流域十年禁渔和禁捕退捕工作，深入开展农村厕所革命、农村生活垃圾和污水治理等行动，有效改善了全镇农村人居环境。

推进产业总体布局 高标准

着力打造市场主体、村集体、合作社、群众共同参与、共建共享的紧密型利益联结共同体，毫不动摇把烟叶产业作为全镇农业增效、财政增长、农民增收的支柱产业，烟叶产量稳居全县前列，畜牧养殖产业持续稳固规模。现有养殖专业大户68户，能繁母猪存栏2820头，年出栏肉猪2.5万头，仔猪1万头，产值过亿元，养殖规模位居全县前列。培育特色产业，规模发展白茶、莓茶、油茶、粽叶、中药材、养蜂等优势特色产业，全镇现有白茶5000亩，莓茶800亩，油茶4500亩，粽叶1000亩，中药材500亩，养蜂2500箱，全镇17个村(社区)集体经济全面达标，形成了主业强劲、多业并举、科学发展、产业发展新格局。

推动重点项目建设 高效能

一是大力推进集镇新区开发项目。集镇新区投资超千万元的移民文化广场和烈士纪念园项目建设已完成发改审批立项、初步设计和地勘工作。投资超600万元的小城镇建设项目附属基础设施建设，目前已完成场地平整、污水管道铺设，一纵三横四条主干道已全面开工，两个项目2022年底均可建成并投入使用。二是同步推进其他重点项目建设。官瑞二期(梯市至人潮溪)公路全长5.99公里，已完成前期征拆工作，目前已开工建设。污水处理厂项目建设，目前已完成主厂房建设和集镇街道主管网铺设，长潭坪大桥项目建设预计今年可建成通车，镇垃圾压缩站已完成建设，茶园峪水库建设项目已全面完成征拆工作。

只争朝夕开新局

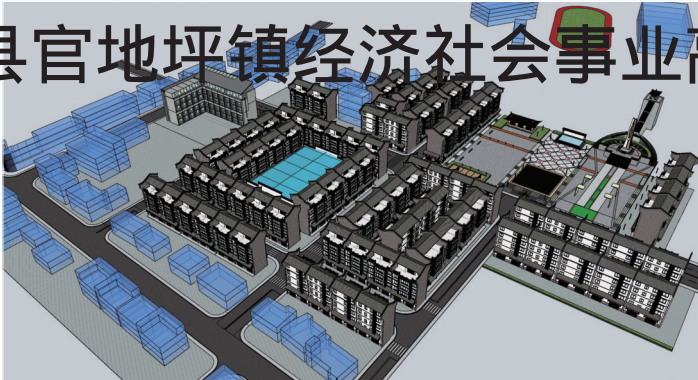
文
李
梅



官地坪镇集镇一隅。

2022年，官地坪镇党委、政府将坚决按照县委确定的335总体发展思路，落实好县政府5510工作举措，勇于担当，主动作为，全面争先创优，全力争资跑项，全速推进项目，为桑植县高质量发展贡献力量。

桑植县官地坪镇经济社会事业高质量发展纪实



官地坪镇集镇新区建设规划效果图。



水流村千亩白茶基地。

全面争先创优

过去的一年，官地坪镇党委、政府携手全镇党员干部一道，在安全生产、疫情防控、招商引资、信访维稳、产业发展等多个工作领域跻身县级以上先进单位行列，取得了喜人的工作业绩，实现了预期的工作目标，为巩固拓展脱贫攻坚成果同乡村振兴有效衔接夯实了政治基础、工作基础和队伍基础。2022年度，官地坪镇党委、政府将坚决扛牢政治责任，凸显政治担当，自我加压奋进，继续保持闯的精神、创的劲头、干的作风，力争在全镇各项工作中一体推进，奋力交出新的一年各项经济社会事业高质量发展优质答卷，实现优势领跑，全面争先创优。

全力争资跑项

为应对解决目前资金紧张现状，官地坪镇党委、政府主要围绕开源、节流两个方面上措施、出实招、见成效。开源方面，一是巩固烟叶产业优势地位，2022年提早谋划全面启动确保产烟1.5万担；二是确保增减挂钩持续增收，2021年该镇增减挂钩面积位居全县前列，2022年将继续增加增减挂钩面积。三是狠抓落实税收征缴，2021年该镇耕地占补征收工作完成征收91.77万元，位居全县前列，2022年将持续发力，做到应收尽收；四是多措并举大力筹措资金，2021年该镇向各级部门共争取资金600余万元，确保了干部待遇、政

府正常运转及基本民生保障，2022年将继续加大资金筹措力度，争取镇级财力更上一层楼。节流方面，按照是不是必要、是不是最低为标准，在保证各项工作正常运转的前提下狠抓相关措施。

全速推进项目

2022年，该镇党委、政府将按下快进键，继续把项目推进作为拉动全镇经济增长的重要手段，着力推进重点项目建设，加快官地坪镇域副中心建设，促进城乡协调发展。一是投资逾千万元的烈士纪念园和移民文化广场建设项目，确保年内竣工并投入使用；二是投资超600万元的小城镇建设新区开发项目内，一纵三横四条主干道确保年内竣工并投入使用；三是镇政府干部职工公租房建设项目，确保年内开工建设；四是污水处理厂建设项目，确保年内建成并投入使用；五是力争铜矿、三源、天眼池等村农村公路硬化工程开工建设；六是保障长潭坪大桥、官瑞公路二期工程、茶园峪水库等在建工程的施工环境，确保有序、高效推进。

雄关漫道真如铁，而今迈步从头越。新的一年，总是令人期待。新的目标，总是鼓舞人心。时光如履，走过硕果累累的2021年，步入充满希望的2022年，桑植县官地坪镇党委、政府一班人将带领全镇上下进入更加精彩的跑道，更加宽广的舞台，迎着已然吹响的奋进号角，在官地坪镇跨越式发展的道路上展现新的作为，绘就新的精彩，谱写新的篇章！

(供图/桑植县官地坪镇党政办)