



上半年整体收益率又降了， 银行理财前景如何？

2021年过半，银行理财市场也交出了半年成绩单。1至5月份银行理财收益率呈下行趋势，6月份有所回升。资管新规过渡期还剩不到半年时间，保本理财比例正在进一步压降，理财产品净值化转型程度进一步提升。下半年，银行理财市场前景如何？

银行理财收益率下行后有所回升

半年前买了一款理财产品，如今算下来年化收益率才2.7%。北京市民杨女士说。

银行理财产品收益率下降已不是新鲜事，2018年初起，银行理财收益率就处于整体下行趋势。

普益标准数据显示，今年1至5月份，全国银行理财收益水平分别为3.5%、3.47%、3.46%、3.43%、3.4%，持续下行。

与银行理财同进退的还有广受投资者青睐的货币基金。去年末至今年初，货币基金平均收益率还在2.5%到3%之间，但随后呈下行趋势。

以天弘余额宝基金为例，去年12月31日，该基金7日年化收益率曾达到过去一年来的最高点2.335%，而后逐渐回落。今年6月30日，该基金7日年化收益率为2.093%。

招联金融首席研究员董希淼认为，上半年理财收益走低来自三方面因素：从流动性看，上半年银行体系流动性合理充裕，通过理财产品吸引资金的动力下降；从投资者看，上半年受全球经济形势影响，风险资产波动较大，投资者更青睐风险与收益较为平衡的产品；从监管看，随着资管新规过渡期临近，理财产品加速整改，部分产品投资范围收窄，也影响了产品收益。

值得关注的是，在收益率连续5个月走低后，普益标准数据显示，6月份全国银行理财收益水平回升至3.46%。

专家认为，这与周期性因素有关。6月份是上半年最后一个月，部分银行加强半年末流动性管理，加大理财产品发行力度，吸收更多行外资金，是6月份理财产品收益水平有所回升的原因之一。董希淼说。

保本理财比例进一步压降，净值化转型提速

资管新规正式发布以来，过渡期曾由2019年6月延长至2020年底，而后又延长至2021年底。如今过渡期还剩不到半年时间，理财产品净值化转型在不断提速，保本理财比例进一步压降。

普益标准数据显示，2021年上半年，全国共发行25684只理财产品，其中净值型产品16023只，占总发行量的62%，较去年同期增加32%。

今年二季度，理财产品发行数量逐月减少，但净值化程度不断提升。6月份新发理财产品中，净值型产品占比已达77%。

截至2021年6月末，同业理财较峰值缩减96%；保本理财较峰值缩减97%，不合规短期产品缩减98%，嵌套投资规模缩减24%。银保监会政策研究局负责人叶燕斐日前在国新办新闻发布会上介绍，到2021年一季度末，理财业务存量整改已经过半，2021年底前绝大部分银行将完成整改。

多项新规落地，理财产品收益率或将持续下行

今年上半年，多项与理财相关的新规落地，进一步规范行业发展。

6月27日，银保监会出台的《理财公司理财产品销售管理暂行办法》正式实施。除了进一步明确适用机构范围外，办法还进一步完善了禁止性规定，划出了18条红线。例如明确禁止预测理财产品的投资业绩，或者出具、宣传理财产品预期收益率等。

记者观察发现，目前，不少银行理财产品页面的预期收益率已逐步退出，由业绩比较基准替代。

专家表示，这是为了更好地促进产品净值化转型，推进打破刚兑预期。

这意味着未来不存在保本理财产品，并将推动机构根据市场需求提升产品创新能力，满足市场不同风险收益偏好。光大银行金融市场部分析师周茂华表示，对老百姓来说，未来理财销售机构渠道更规范、理财产品信息更透明是好事，但也需要投资者充分了解产品信息，做到买者自负。

此外，6月11日，银保监会、人民银行联合发布《关于规范现金管理类理财产品管理有关事项的通知》，对现金管理类产品的投资范围、投资集中度要求作出规定，加强投资组合流动性管理和杠杆管控。

与货币市场基金相似，现金管理类产品面向社会公众公开发行，允许投资者每日认购赎回，容易因大规模集中赎回引发流动性风险，风险外溢性强。但此前现金管理类产品受到的约束相对较少，因而收益率普遍高于货币基金。

由于新的监管规定与货币基金的监管要求趋同，未来现金管理类理财产品收益下降、相对货币基金的优势减小是大概率事件。东方金诚研究发展部于丽峰表示。

现金管理类产品监管规则的出台和资管新规过渡期的临近，使理财产品整改力度加大；加之央行全面降准落地，市场流动性合理充裕，下半年理财产品收益率或将继续下行。董希淼建议，投资者应做好收益率的预期管理，降低对收益的过高期望，在此基础上做好大类资产配置，通过提升资产配置能力来实现收益与风险的动态平衡。

据新华社

关于疫情管控期间查询信用报告的公告

为进一步落实疫情防控要求，为广大市民提供高效、安全、便捷的征信查询服务，人民银行和金融结构积极推广征信中心官网、云闪付、网银、手机银行APP等线上查询渠道。同时，继续为有需要的市民提供线下自助查询服务，现将有关事项公告如下：

一、线上查询渠道：

在疫情防控新形势下，推荐线上查询信用报告。

（一）个人信用报告查询：
一是登录 中国人民银行征信中心 官方网站（网址为http://www.pbccrc.org.cn），按照提示的步骤完成个人信用报告的查询（具体操作方法见附件1）。

二是通过云闪付APP中的 信用报告 查询模块查询个人信用报告（具体操作方法见附件2）。

三是通过工商银行、建设银行、中信银行、招商银行、广发银行或者浦发银行的个人网银，或者通过工商银行、建设银行、交通银行、招商银行、浦发银行、广发银行的手机银行APP便捷查询个人信用报告。

（二）企业信用报告查询：企业可通过工商银行、农业银行、中国银行、建设银行、交通银行、招商银行、浦发银行、广发银行、渤海银行的企业网银，或者通过工商银行、农业银行、建设银行、招商银行、浦发银行的手机银行APP便捷查询企业信用报告。

上述线上查询渠道查得的信用报告和人民银行柜台查询的信用报告内容完全一致。

二、线下查询渠道：

受当前疫情影响，目前张家界市仅部分自助查询网点提供个人信用报告查询服务，具体包括：中国银行市分行营业部（营业时间周一至周五9：00-17：00）、张家界农商行营业部、张家界农商行古庸路支行、慈利农商行营业部、慈利农商行城关支行。其余网点因疫情影响暂不能查询，后续提供服务时间待定。因疫情形势变化较快，现将全市所有线下信用报告自助查询网点及联系电话附后（见附件3），疫情管控期间，广大市民如需查询服务，请提前拨打电话咨询能否正常提供服务。

附件：
1、中国人民银行征信中心网上查询个人信用报告流程
2、云闪付APP查询个人信用报告流程
3、张家界市信用报告自助查询网点

中国人民银行张家界市中心支行
2021年8月5日

附件1：

中国人民银行征信中心 网上查询个人信用报告流程

第一步：用户注册填写注册信息：个人姓名、证件类型、证件号码等个人基本信息，并设置用户名和登录密码。

第二步：在线身份验证、提交查询申请；按照注册成功的用户名和密码登陆网站。在线身份验证。为了确保您的信用信息不被他人查询，网上查询设置了严格的身份验证程序，包括数字证书验证、银行卡验证和私密性问题验证，您可以任选一种验证方式。提交查询申请，选择要查询的信用信息产品。

第三步：获取信用报告一般在您提交查询申请后的第2天，您注册时填写的手机号码会收到含有身份验证码的短信，您可在收到该验证码的7天内，登录网站，使用身份验证码查看信用报告。

可通过手机获取 个人信用信息提示：注册用户可通过在平台预留的手机号码，编辑短信 cx注册用户名，发送至106980008899。发送成功后，会收到确认查询请求已提交的短信，一般在发送信息后的第二天，您会收到 个人信用信息提示 反馈短信。

通过互联网方式查询个人信用报告，不收取费用。

附件2：

云闪付APP查询 个人信用报告流程

第一步：打开云闪付APP，搜索或点击首页 信用报告 小程序。

第二步：用户首次进入信用报告小程序，须勾选阅读并同意《银联用户服务协议》，点击同意用户信息授权后进入

下一步。
第三步：点击发送验证码并填入正确验证码，短信验证码不通过则无法进入下一步。

第四步：同意个人信用报告授权查询协议，进行相关认证，认证通过后即可提交查询申请。

第五步：提交查询申请后24小时内收到查询申请的结果反馈。查询申请成功的用户可收到短信提醒，在云闪付信用报告 小程序查看自己的信用报告，并可选择下载到个人邮箱进行保存。

附件3：

张家界市信用报告查询网点

一、查询时间：
个人信用报告自助查询机的服务时间为工作日早上8：30-下午5：00。人民银行柜台的工作时间为工作日上午8：30-12：00，下午2：30-5：30。

二、查询网点：
企业信用报告一般可前往人民银行柜台进行查询。个人信用报告一般可选择以下15家个人信用报告自助查询服务网点查询，也可以在人民银行柜台查询，也可以在人民银行柜台查询。
（一）永定区
1、查询网点：中国人民银行张家界市中心支行
地址：湖南省张家界市子午西路
联系电话：0744-8229084，0744-8222825，
2、查询网点：张家界市政务中心
地址：张家界市永定区彭家巷路与永定大道交叉口东100米
联系电话：0744-8833699
3、查询网点：工商银行张家界分行永定区南庄坪支行
地址：张家界市永定区南庄东路紫薇苑住宅小区门面
联系电话：0744-8223373
4、查询网点：中国银行张家界分行营业部
地址：张家界市永定区回龙路东门桥新码头1号
联系电话：0744-8262602
5、查询网点：建设银行张家界市分行营业部

瓷上美景：鱼戏莲叶间

朱卫东

在中国传世古瓷器上，有一类常见的吉祥纹饰——鱼戏莲叶（又名鱼藻纹）。莲谐年，鱼通余，寓意年年有余。莲叶和鲤鱼组合在一起，一静一动，相映成影。此情此景，令人不由想起汉乐府诗里清丽的诗句——江南可采莲，莲叶何田田，鱼戏莲叶间。

图1是湖南省博物馆珍藏的元代青花莲池鱼藻纹折沿盘。口径45厘米，底径25厘米，高7.9厘米，弧腹，矮圈足。盘心内外缀满各种吉祥纹饰，缠枝石榴、海水波浪、盛花牡丹，釉下青花发色纯正，幽菁明丽。主图案是一幅充满诗意的鱼戏莲叶图：莲花初开，香远益清，莲叶田田。两尾鱼儿，一上一下，嬉闹莲间。整只瓷盘，器型硕大规整，胎体厚重致密，釉彩光亮莹润，瓷画刻画更是细致入微，荷叶浓淡相映，水流时缓时急，鱼鳞若隐若现，充分展现了元代青花瓷器炉火纯青的工艺魅力。

图2是一只清代乾隆年间的三彩鸳鸯荷花鱼戏莲叶纹盖缸，腹径24厘米，高约22厘米。缸盖遍施黄绿釉彩，缸体胎质细腻白晳，用红、绿、蓝三色绘出莲池鱼戏景致。火红的莲花，幽蓝的莲房，青绿的莲叶，鱼儿或穿行于花瓣之下，或洄游于莲叶之间。鱼动，莲静，如诗如画。拨动缸体。另一侧的莲叶间静静地栖息着一对红尾鸳鸯，相互温存，恩爱的模样令人羡慕不已。盖缸，古瓷形制之一，出现于明万历年间。乾隆一朝的盖缸多为直口，深腹，圈足，附伞形折沿盖，盖顶置盖钮，存世佳品以青花居多，三彩的较为

少见。
图3是一件晚清时期的霁蓝镂空鱼戏莲叶纹葫芦瓶，高约32.7厘米，最大直径20厘米。瓶身上半部有八只镂空的小葫芦造型，寓意福禄吉祥。下半葫芦上绘出了一幅热闹非凡的莲池嬉闹场景：微风吹来，莲花随风摆动，仿若花仙子一样翩翩起舞。莲叶深处，一尾鱼儿轻轻跃起，又飞快地滑进水中，惊动了莲叶上采卧的一只青蛙。碧绿的莲叶上挂满晶莹的水珠，一如白居易诗作中“大珠小珠落玉盘”的奇妙意境。霁蓝，又称 积蓝釉、祭蓝釉、霁青釉，即雨过初晴天空之蓝，犹如水洗，清新淡雅。霁蓝釉瓷器创烧于元代景德镇，生坯施釉，1280~1300 高温下一次烧成。这只霁蓝葫芦瓶，色调浓淡均匀，灵气十足又采用了镂空工艺，迎光透视，灵气十足，呈现出如烟似雾般的景致，给人一种流动感的宝石般的恬静美。

图4是笔者收藏的一件孔雀绿釉莲塘鱼戏纹笔筒，筒径7.3厘米，高1.9厘米。池水满溢，莲叶盈盈如盖。一尾肥大的池鱼在莲叶间快活地嬉闹，时而高高跃起，追逐成群划过小面的小虫，时而快速穿行，激起一圈圈涟漪。从瓷画风格和釉彩工艺上可以推断出这是一件民国初年的民窑瓷器佳品，器型拙朴规整，画工简洁流畅，无底款和铃印。值得一提的是孔雀绿釉，俗称 法翠，又称翡翠釉，因釉色烧成后呈翠绿色调，色泽宛如孔雀的羽毛而得名。孔雀绿釉多与青花搭配使用，深沉厚重，色泽馥郁，别有韵味。

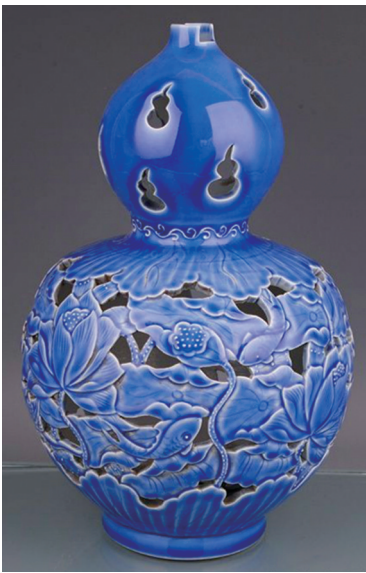


图3



图4

市人民银行采取五项措施确保疫情期现金安全

7月底以来，我市疫情形势严峻，全市上下都投入到这场紧急战斗中。市人民银行积极响应，即时启动预防新型冠状病毒肺炎应急处置预案，坚决守好用现安全阵地。

一是加强组织领导。市人民银行成立以分管货币金银工作行领导为组长的应急小组，全面负责组织辖内发行库及各级银行业金融机构做好现金管理工作，保证抗击疫情的业务需求。

二是启动应急响应机制。特殊时期，为确保抗击疫情期间的特殊现金需求，张家界市货币金银条线实行724小时服务原则和1小时响应机制，只要有现金需求，货币金银部门接到通知后1小时内到位，保证银行业金融机构的现金需求。

三是做好计划调度，根据合理需要原则，按需开展现金头寸调拨工作，确保各级发行库、业务库头寸储备合理，对外付出现金符合安全标准。

四是强化安全保障。按照人员防护、环境防护、现金消毒三大保障要求，做好发行库和银行业金融机构营业网点消毒及出入管理，严格执行收支两条线要求，把控好现金清分和消毒关口，确保市民用现安全。

五是加强监管落实。市人民银行针对疫情防控期间的现金供应及服务工作进行不定期巡查督办，确保实现对外付出现金100%消毒，致力让全体市民用上 放心钱。

郭伦国 吕传斌

上半年普惠小微贷款余额增加2.65万亿元 绿色贷款余额增加1.87万亿元

中国人民银行发布的2021年二季度金融机构贷款投向统计报告显示：今年二季度末，我国普惠小微贷款余额17.74万亿元，同比增长31%，增速比上年末高0.7个百分点；上半年增加2.65万亿元，同比多增6734亿元。数据显示，2021年二季度末，人民币普惠金融领域贷款余额24.76万亿元，同比增长25.5%，比上年末高1.3个百分点；上半年增加3.26万亿元，同比多增8324亿元。

数据显示，今年二季度末，我国本外币绿色贷款余额13.92万亿元，同比增长26.5%，比一季度末高1.9个百分点，上半年增加1.87万亿元。其中，投向具有直接和间接碳减排效益项目的贷款分别为6.79万亿元和2.58万亿元，合计占绿色贷款的67.3%。

据 人民日报



图1

图2

