

人水和谐促发展

慈利县水利建设管理工作纪实

莫志勇

一项项惠济八方的水源工程，一缕缕流进千家万户的甘甜清泉，一条条通向田间地头的整齐渠道，这一幅幅图景是慈利县水利建设成就的鲜明印记。

改革开放40年、建市30年来，慈利县水利事业发生了历史性的深刻变化，取得了巨大的成就。特别是近五年来，慈利县水利局以中央新时期水利工作方针为指引，开拓奋进，勇于创新，水利建设管理取得丰硕成果，为全县经济社会的发展提供有力的支撑和保障。慈利县水利局先后被省水土保持委员会授予湖南省水土保持治理示范工程和湖南省水土保持监督管理示范单位，多次被县委县政府授予一档单位、重点项目先进单位、综合治理先进单位、重点民生实事项目先进单位、安全生产先进单位，被市水利局授予水利建设管理先进单位。

防汛抗旱减灾能力显著提升

2017年入汛以来，湖南省遭遇历时最长、范围最广、雨量最多、强度最大的强降雨，处于澧水流域的慈利县，先后遭受多轮暴雨洪水袭击。从7月初到8月上旬，慈利县又持续晴热高温少雨，各地发生了不同程度的旱情，给工农业生产和群众生活带来较大影响。

面对涝旱交替的严峻形势，市委市政府高度重视、提前谋划、及时安排部署，全县上下众志成城、顽强拼搏，各级各部门紧密联系、协调配合，各级责任人严格履责、合力救灾，最大程度发挥了工程防灾减灾作用，最大限度地减少了财产损失，最快速度处置了重大灾险情，最大力度开展了抗灾自救，实现了人员零伤亡，夺取了慈利县防汛抗旱工作的全面胜利。

治水兴水，功在当代，利在千秋。

慈利县始终把水利建设放在治水兴县的重要位置，精心组织，科学安排。近年来，慈利县完成了52座上型水库除险加固任务，恢复防洪库容289.66万方，恢复兴利库容1436.85万方，恢复和新增灌溉面积7.12万亩，全县病险水库治理得以全面完成。新建澧水防洪大堤5.41km，老城区防洪标准提升至20年一遇。完成了慈利县4条中小河流和1条山洪沟治理工程，治理河道85.19 km。基本完成烟草水源项目皮家堰水库工程，新增灌溉面积0.21万亩，改善灌溉面积1.54万亩。完成了259个重点山洪灾害易发村预警设施建设和县防汛会商指挥信息平台建设，防汛抗旱应急能力不断增强。近年来，成功战胜了2013年中度干旱、2015、2016年多轮强降雨、2017年轻度干旱等自然灾害，实现了

五个确保 目标。

农村饮水设施条件不断改善

现在用上了自来水，我们洗菜做饭都不用挑水了，方便得很。近日，慈利县高桥镇才树村村民鄢国荣夫妇乐呵呵地说。鄢国荣的房屋建在半山坡，附近没有水源，以前家里生活用水全靠人力到几里之外的小河挑。2017年，才树村全面实施农村安全饮水工程，全村17个村民小组全都用上了自来水。

近年来，为了让群众尽快喝上干净水 放心水，慈利县本着为群众办好事、办实事的工作原则，把农村安全饮水工程当作 民心工程 来抓。近年来，慈利县新建了18处集中供水工程，分散性供水工程523处，水质监测中心1处，解决农村饮水不安全问题16.5万人，巩固提升饮水不安全问题8.5万人，解决建档立卡贫困人口饮水问题5.6万人，截至2017年底，全县农村自来水普及率达到78%。

2018年，慈利县将全力解决134个贫困村农村饮水安全问题；2019-2020年，还将通过农村饮水安全巩固提升项目，全面解决贫困人口饮水问题，实现100%乡镇、85%以上行政村通自来水的目标。

农田水利设施持续加强

慈利县是农业大县，盛产稻谷、玉米、小麦、油菜等农作物，由于多种原因，水利设施建设与管护严重滞后，上世纪五六十年代修建的塘坝沟渠损毁严重。自2014年慈利县被列为湖南省小型农田水利建设重点县以来，全县通过小型农田水利建设，使水源工程和灌排骨干工程建设充分发

挥效益，改善其运行状况；促进农田灌排体系整体效益的充分发挥，大大提升农业抗灾减灾能力和综合生产能力，降低生产风险和成本，提高土地产出率，增加农民收益，从而调动农民种粮积极性，为保障国家粮食安全、促进农业发展奠定基础。

近年来，慈利县新增农田有效灌溉面积4.8万亩，改善灌溉面积12.8万亩，发展高效节水灌溉面积0.32万亩，农田灌溉水有效利用系数由2012年的0.50提高到2016年的0.53。实施了大型灌区续建配套与节水改造，渠道加固防渗46.78千米，加固改造输水隧洞6处，加固改造渡槽、闸门等设施82处。实施了小农水重点县、高效节水灌溉、五小水利 工程，新建、改造小型水源工程2560多处，新建、维修渠道539公里。

最严格的水资源管理制度加快落实

近年来，慈利县认真贯彻落实省委省政府 五个强省 三个水利 等重要决策部署，围绕 建设最美慈利 目标，以保护水资源、防治水污染、改善水环境、修复水生态为主要任务，深入贯彻落实最严格水资源管理制度，多措并举，强势推进，水资源管理各项工作取得明显成效，全县水资源支撑和保障能力得到进一步加强，为建设 实力慈利、开放慈利、绿色慈利、幸福慈利 提供了最坚实的水利屏障。

近年来，加快推进落实最严格水资源管理制度。万元工业增加值和万元GDP用水量分别从 十二五 初的98m³/万元和186立方米下降至68m³/万元和125立方米，36个全县

慈利县零溪河零阳镇河段治理工程

重要饮用水水源地水质达标率为100%。水资源管理 三条红线 控制指标实现县级行政区全覆盖，年度考核工作扎实开展，基层水资源管理能力得到明显提升。

一座座水库重现生机，一条条堤防护岸逶迤向前，一条条节水渠道伸向田间，一汨汨清泉润泽千家万户。大投入、大建设、大发展，一幅治水兴水、节水护水、人水和谐的美丽画卷正在澧澧两岸徐徐打开。

在新的历史起点上，慈利县水利局将奋力推进水利改革发展新跨越，让江河更加安澜、山川更加秀美、人民更加安康，为努力实现经济强县梦、全面小康梦、撤县设市梦提供更加坚实的水利支撑和保障！



岩泊渡水厂 龚汉业 摄



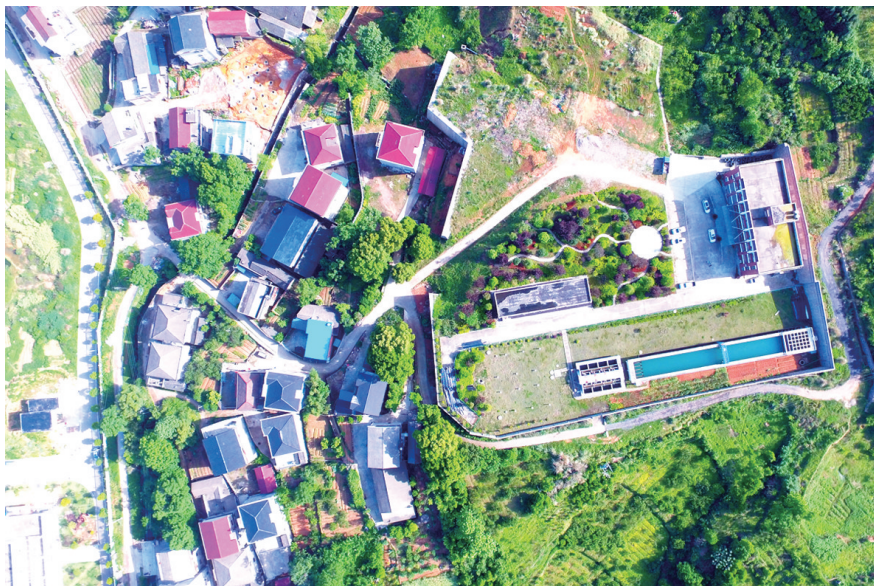
阳和水厂 龚汉业 摄



苗市水厂 龚汉业 摄



零溪水厂 龚汉业 摄



城北水厂 龚汉业 摄